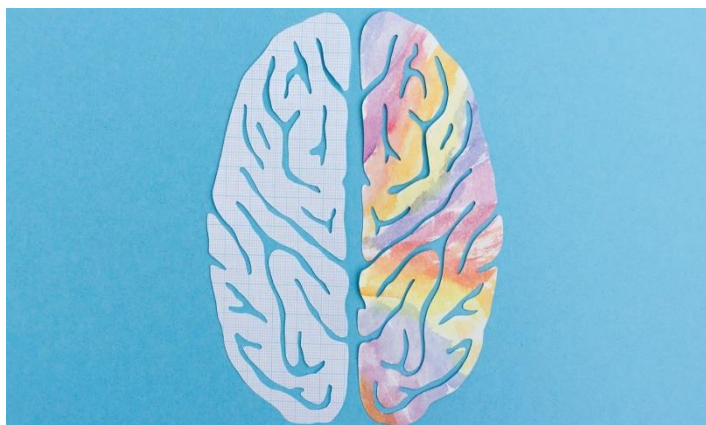




ПРАВДА или ЛОЖЬ: «Право- и левополушарные люди («лирики» и «физики») интеллектуально отличаются»

Предлагаем информацию ещё об одном прочно укоренившемся в сознании людей нейромифе, который содержит в себе элементы реальных фактов, однако интерпретация их упрощена или искажена.

Принято считать, что левое полушарие мозга отвечает за логику, а правое — за креативность. Поэтому склонности и способности человека зависят от того, какое полушарие у него ведущее. И это надо учитывать при обучении детей, при выборе деятельности для саморазвития или профессии.



Этот миф появился, когда нейрофизиолог Роджер Сперри в 1981 году исследовал связь полушарий головного мозга, чтобы найти лечение от эпилепсии. Его эксперименты показали, что левая часть связана с языком, а правая — с обработкой пространственной информации. Журналисты подхватили осторожные предположения Сперри и раздули их в теорию о «дихотомии (деления) мозга».

Действительно, левое и правое полушария мозга физиологически отличаются, и одно из них обычно бывает ведущим, или доминантным (у большинства правшей, например, доминирует левое). Но ни один значимый для познания мыслительный процесс не протекает изолированно в одном из полушарий. Статистический анализ данных, полученных в ходе исследований с помощью МРТ головного мозга демонстрирует: оба полушария тесно «сотрудничают» и обмениваются информационными потоками, решая подавляющее большинство стоящих перед нами задач. Например, у большинства людей левое полушарие обрабатывает содержание речи, а правое учитывает интонации, ударения и эмоциональную окраску речи. Оба полушария сообща работают над решением общих задач.

Миф о правополушарных и левополушарных людях оказывается не так безобиден, как кажется на первый взгляд. Ситуация усугубляется тем, что многие

«специалисты» нередко предлагают людям начать использовать какие-то специальные устройства, гармонизирующие и синхронизирующие работу обоих полушарий.

Во-первых, на этом на этом заблуждении выстраиваются целые методики для тренировки одного из полушарий и пишутся учебники для корректировки проблем. Если смешиваются факты и мифы, растет риск использования неадекватных методов дошкольного обучения и коррекции школьных проблем.

Во-вторых, когда родители, решив, что их ребенок чистый гуманитарий или «физик», начинают развивать или поддерживать ребенка только в одном направлении, лишая его возможности развиваться комплексно и всесторонне.

В – третьих, человек, причисляя себя к одному из типов, может отказаться от интересной и перспективной деятельности только потому, что там нужны навыки, которыми, как он считает, он не располагает.

Подведём итог.

Современные исследователи сходятся во мнении, что два полушария различаются в том, как они обрабатывают задачи, а не в том, какие именно задачи они решают. Да, между полушариями есть различия, но здоровый мозг работает интегрированным образом.

Так, в случае с речью левое полушарие лучше знает правила грамматики и способы словообразования, тогда как правое полушарие лучше считывает интонацию и эмоциональную составляющую высказывания.

Математика, к примеру, отличают строгость логических построений с нестандартным творческим мышлением.

А художник опирается не только на эмоции, но и на знание законов композиции и перспективы.

Рекомендации родителям подготовила: Фомичева С.В., старший методист