

# Создание инклюзивной среды: психолого-педагогическая поддержка и тьюторство

«Инклюзия — это не задача одного специалиста,  
Это среда, которую мы создаем вместе».

Фомичева Светлана Владимировна,  
старший методист

# Инклюзия: актуальность и вызовы

## АКТУАЛЬНОСТЬ

**Закон:** Ратификация РФ Конвенции ООН о правах инвалидов и реализация ФГОС ОВЗ делают инклюзию юридической нормой

**Социальный запрос:** Растет осознание ценности инклюзии

**Выгода:** Раскрытие потенциала каждого

**Гуманизация общества:** Инклюзия — это показатель зрелости общества

С 1 марта 2025 года вступил в силу Федеральный закон № 315-ФЗ, который закрепил обязанность образовательных организаций создавать специальные условия для детей с ОВЗ и инвалидностью.

Это подчеркивает острую необходимость в глубоком понимании и практическом применении инклюзивных подходов.

## ПРОБЛЕМЫ

**Стереотипы:** Барьеры в сознании

**Среда:** Недоступная инфраструктура

**Кадры:** Нехватка специалистов

**Риски:** Формальность процесса

# Программа вебинара: Наш маршрут на сегодня

01

---

Что такое настоящая инклюзивная среда?

От интеграции к инклюзии: в чем разница и почему это важно.

03

---

Команда инклюзии и тьюторское сопровождение

Зоны ответственности специалистов, нормативы и критерии назначения тьютора.

05

---

Эффективные модели взаимодействия

Сотрудничество между специалистами, воспитателями и родителями.

02

---

Нормативно-правовая база

Обзор ключевых документов, регулирующих инклюзивное образование в России.

04

---

Практические кейсы и программы

Разбор реальных ситуаций, написание программ коррекционно-развивающей работы.

06

---

Практика организации инклюзивной группы

Организация графика и пространства в инклюзивной образовательной среде.

# От интеграции к инклюзии: В чем разница?

## Интеграция

---

- Ребенок должен «подстроиться» под существующую систему.
- **Акцент на адаптации ребенка** к стандартным условиям.
- Поддерживающие меры направлены на то, чтобы помочь ребенку соответствовать нормам.

## Инклюзия

---

- Система образования изменяется, чтобы подстроиться под потребности каждого ребенка.
- **Акцент на адаптации среды** и гибкости процессов.
- Создание условий, при которых каждый ребёнок чувствует себя ценным и включенным.

---

Инклюзия требует от образовательной системы быть гибкой и отзывчивой к разнообразию потребностей.

# Практический пример: интеграция и инклюзия



Рассмотрим ситуацию с ребенком с РАС в обычной группе детского сада во время занятия.

## Пример ИНТЕГРАЦИИ

Ребенка уводят заниматься индивидуально с дефектологом в отдельный кабинет, чтобы он не мешал другим детям и мог сфокусироваться в тишине.

## Пример ИНКЛЮЗИИ

Дефектолог приходит в группу, использует средства альтернативной коммуникации, визуальное расписание и помогает ребенку включиться в деятельность вместе со всеми при поддержке воспитателя.



# Обучающиеся с особыми образовательными потребностями

## Ребенок с ОВЗ

 Заключение ПМПК

☐ Недостатки в физическом и (или) психологическом развитии

☐ Недостатки в развитии подтверждены ПМПК

☐ Недостатки в развитии препятствуют получению образования без создания специальных условий

## Ребенок-инвалид

 Справка МСЭ, ИПРА

☐ Нарушения здоровья

☐ Стойкие расстройства функций организма

☐ Ограничения жизнедеятельности, вызванные заболеваниями, последствиями травм или дефектами

Федеральный закон  
«Об образовании  
в Российской  
Федерации»

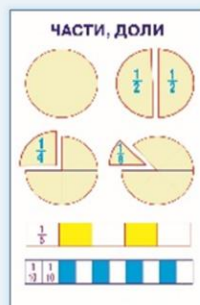




# Специальные условия получения образования (ст. 79 № 273-ФЗ )



**Специальные образовательные программы**



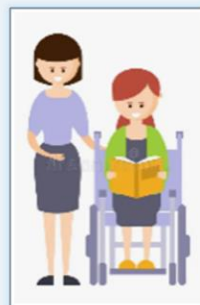
**Специальные методы обучения и воспитания**



**Специальные учебники, учебные пособия и дидактические материалы**



**Проведение групповых и индивидуальных коррекционных занятий**



**Предоставление услуг ассистента (помощника), тьютора**



**Специальные технические средства обучения**



**Доступная среда**



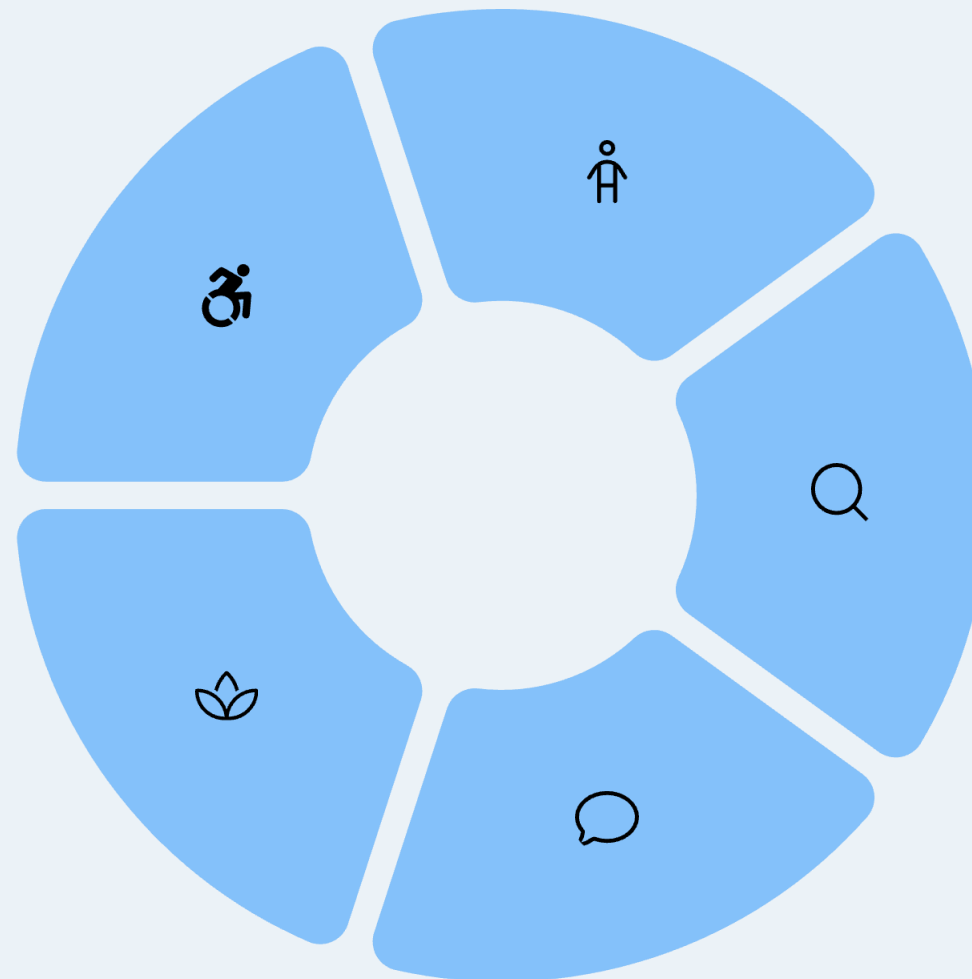
**Другие условия, без которых невозможно или затруднено освоение образовательных программ обучающимися с ОВЗ**

# Компоненты инклюзивной среды в ДОУ

Инклюзивная среда — это комплекс условий, который охватывает множество аспектов жизни образовательной организации. Все они взаимосвязаны и направлены на создание максимально комфортных и развивающих условий для всех детей.

**Физический**  
Безбарьерная среда, сенсорные зоны, адаптация материалов.

**Психологический**  
Принятие инклюзии всеми участниками образовательного процесса.



## Социальный

Благоприятный психологический климат, принятие сверстниками.

## Организационный

Гибкость расписания, адаптация занятий.

## Содержательный

Адаптированные программы, индивидуальный маршрут.



# Нормативно-правовая база

Создание инклюзивной среды регулируется целым рядом законов и подзаконных актов. Знание этих документов — основа для эффективной работы каждого специалиста.

## Федеральный закон № 273-ФЗ

«Об образовании в Российской Федерации» от 29 декабря 2012 года — основной документ, закрепивший право на инклюзивное образование.

## Приоритетные направления развития образования

Обучающихся с ОВЗ и инвалидностью до 2030 года — определяет стратегические цели и задачи инклюзии.

## Санитарно-эпидемиологические требования

СП 2.4.3648-20 и СанПиН 1.2.3685-21 — устанавливают требования к условиям обучения и воспитания.

## Примерные Положения

О ППк (Распоряжение № Р-93) и об оказании логопедической помощи (Распоряжение № Р-75) — регулируют работу психолого-медико-педагогических консилиумов и логопедических служб.

## Приказ Минпросвещения России № 778

От 06.11.2024 «Об утверждении типового порядка оказания ППМС-помощи» — регулирует психолого-педагогическую, медицинскую и социальную помощь.

## Профессиональные стандарты

«Педагог-дефектолог», «Педагог-психолог», «Специалист в области воспитания (тьютор)», «Ассистент (помощник)» — определяют компетенции

## Федеральные адаптированные образовательные программы (ФАОП)

Приказы № 1022 (дошкольное), № 1023 (начальное), № 1025 (основное) — основа для разработки индивидуальных образовательных программ.

## Письмо Минпросвещения России от 2019 г.

«О направлении рекомендаций» — о повышении эффективности оказания помощи детям с риском нарушений речи и письма

# Команда инклюзии: Ключевые роли и взаимодействие

**Главный посыл:** Роли не должны дублироваться. Важен постоянный обмен информацией между всеми участниками процесса. Эффективная команда — это слаженная работа, где каждый понимает свою роль и вклад.

## Педагог-психолог

- Диагностика эмоционального состояния и поведения
- Коррекция тревожности, страхов, мотивации
- Развитие учебного поведения и коммуникативных навыков

## Учитель-дефектолог

- Диагностика уровня развития ВПФ
- Коррекция нарушений восприятия, внимания, памяти, мышления
- Адаптация учебного материала под возможности ребенка.

## Учитель-логопед

- Диагностика речевого развития
- Стимуляция речи у неговорящих детей
- Коррекция звукопроизношения
- Развитие фонем. слуха
- Формирование связной речи.

# Команда инклюзии: Ключевые роли и взаимодействие

Каждый член команды вносит уникальный вклад в создание инклюзивной среды. Их скоординированные действия обеспечивают всестороннюю поддержку ребенку и его семье.

1

## Воспитатель / Учитель

- Создание атмосферы принятия и взаимопомощи в группе/классе.
- Реализация адаптированной образовательной программы в повседневной деятельности.
- Наблюдение за ребенком в естественной среде, фиксация прогресса и трудностей.

2

## Руководитель ППк

- Организация работы психолого-педагогического консилиума.
- Координация взаимодействия всех специалистов инклюзивной команды.
- Составление заключения и уточнение рекомендаций ПМПк на основе проведенной диагностики специалистами консилиума



# Команда инклюзии: часто забываемые роли

Инклюзивное образование требует слаженной работы команды, где каждый специалист вносит уникальный вклад.

Музыкальные руководители и специалисты по физическому воспитанию играют ключевые, но иногда недооцененные роли в создании эффективной и поддерживающей среды для всех детей.

## Музыкальный руководитель

Адаптация музыкально-ритмической деятельности и использование музыки как средства коммуникации. Создание ситуаций успеха, развитие слухового восприятия и моторики через музыку.



## Руководитель по физическому воспитанию

Адаптация физических упражнений и игр. Развитие двигательных навыков, социализация и сенсорная интеграция через физическую активность.



# Адаптация для инклюзивного образования

## Музыкальный руководитель

### Адаптация материала

Упрощение текстов песен, подбор альтернативных музыкальных инструментов для облегчения взаимодействия. Использование визуальных подсказок для ритма и мелодии.

### Адаптация движений

Упрощение танцевальных движений, элементы логоритмики для развития координации и речи.

### Создание ситуаций успеха

Подбор ролей, соответствующих возможностям ребенка, чтобы был успешным и вовлеченным в процесс.

### Стимуляция коммуникации

Использование музыки как средства невербального и вербального общения, побуждение к подражанию и совместным действиям.

## Руководитель по физическому воспитанию

### Модификация правил игр

Разрешить бегать не во все стороны, а по дорожке; не выбывать, а присоединиться к команде ведущего. Правила должны быть гибкими.

### Использование специального оборудования

Мячи с петлями, мягкие модули, поручни, треки для ходьбы помогают детям с особыми потребностями участвовать в активностях.

### Изменение способа выполнения упражнений

Разрешить ползать вместо ходьбы, выполнять движение сидя или с опорой. Важно найти комфортный для ребенка способ выполнения.

### Введение четких визуальных правил и ориентиров

Разметка на полу, карточки-схемы упражнений помогают ориентироваться и понимать задания, делая занятия более доступными.



# Тьюторское сопровождение

Тьюторское сопровождение является критически важным элементом инклюзивного образования, предоставляя индивидуализированную поддержку детям с особыми образовательными потребностями.

1

## Кто может претендовать?

Тьютор может быть предоставлен любому ребенку с ОВЗ, независимо от нозологии, временно или постоянно. Важно наличие особых потребностей, сложностей с адаптацией и поведением.

2

## Основания для назначения

1. Заключение ПМПК.
2. При отсутствии заключения ПМПК, решение Психолого-педагогического консилиума (ППк) образовательной организации на основе наблюдений и оценок педагогов.

## Категории детей, которым рекомендуется тьюторское сопровождение:

### Дети с РАС

Дети с расстройствами аутистического спектра часто нуждаются в помощи с социальной адаптацией, коммуникацией и регуляцией поведения.

### Дети с нарушениями интеллекта

Таким детям тьютор помогает осваивать учебный материал, адаптировать задания и развивать жизненные навыки.

### Дети с множественными нарушениями развития

В случаях комплексных нарушений тьютор обеспечивает всестороннюю поддержку, учитывая все аспекты развития ребенка.



# Кто такой тьютор? Задачи и функции

## Ключевые задачи тьютора:

- **Педагогическое сопровождение:** Адаптация заданий под возможности ребенка (не сделать за него, а помочь понять и выполнить).
- **Организация среды:** Создание условий для включения (визуальные расписания, таймеры) в групповую работу и повседневную деятельность образовательной организации
- **Поддержка социальной адаптации:** Развитие коммуникации и самостоятельности.
- **Взаимодействие:** Консультирование родителей и педагогов, участие в ППк, фиксация наблюдений.

Тьютор — не «няня» и не «надзиратель», а координатор образовательного процесса.

# Предоставление услуг ассистента, тьютора

Ассистент (помощник) – техническая помощь, помощь в санитарно-гигиенических процедурах.

Тьютор – педагогический работник, помощь в освоении и адаптации ОП



Общее тьюторское сопровождение – все специалисты сопровождения

# Нормативы нагрузки специалистов: Баланс и эффективность

Эффективность инклюзивного образования напрямую зависит от оптимальной нагрузки специалистов.

Специалист	Норма часов/неделю	Норма детей с ОВЗ на ставку	Кол-во об-ся, имеющих высокий риск возникновения нарушений речи, выявленный по итогам логопед. диагностики	Количество обучающихся на ставку
Учитель-дефектолог	20	6-12		
Учитель-логопед	20	6-12	25	
Педагог-психолог	36	20		200 – детский сад 300 - школа
Тьютор	36	1-6 школа 1-5 детский сад		
Помощник (ассистент)	40	1-6 школа 1-5 детский сад		
Воспитатель, работающий с детьми с ОВЗ	25	-		

# Продолжительность занятий: Оптимальный режим



- 1,5 до 3 лет: не более 10 минут
- 3 до 4 лет: не более 15 минут
- 4 до 5 лет: не более 20 минут
- 5 до 6 лет: не более 25 минут
- 6 до 7 лет: не более 30 минут

Правильное планирование продолжительности занятий — залог сохранения внимания и эффективности обучения для детей с ОВЗ.

# Кейс: Ребенок бежит на занятия. Алгоритм действий



Ситуация, когда ребенок бежит на занятия, часто встречается. Важно помнить: это не "назло", а сигнал о потребности или трудности.

## Шаг 1: Немедленные действия (сейчас)

- **Безопасность:** Устраните потенциальные опасности.
- **Подключение тьютора (ассистента):** Мягкое блокирование небезопасного поведения, перенаправление активности.
- **Перенаправление энергии:** Дайте "важное" поручение (раздать инструменты, нести барабан).
- **Легализация бега:** Предложите бегать с целью (например, изображать лошадку, бегать по маршруту).
- **«Тяжелая работа»:** Дайте что-то тяжелое для мышечно-суставной нагрузки.
- **Визуальное расписание и таймер:** Покажите карточки, сколько осталось до конца активности.

## Шаг 2: Анализ причин (после занятия)

Соберитесь с командой (воспитатель, психолог, дефектолог, тьютор) и проанализируйте причины поведения.



# Кейс: Ребенок бежит на занятия.

## Шаг 2: Анализ причин (после занятия)

Эффективное решение проблемы начинается с глубокого понимания того, почему ребенок демонстрирует такое поведение.

### Сенсорная перегрузка

Громкая музыка, много детей — беготня как способ саморегуляции и сброса напряжения.

### Непонимание требований

Ребенок не понимает инструкцию, не может выполнить задание и таким образом избегает неудачи.

### Привлечение внимания

Любое внимание, даже негативное, лучше, чем его отсутствие.

### Протест

Занятие неинтересное, слишком сложное или, наоборот, простое.

### Физиологическая потребность

Необходимость двигаться больше, чем другим детям (актуально для детей с СДВГ).

Распознав истинную причину, команда специалистов может разработать индивидуальный план поддержки и адаптации.



# Шаг 3: Стратегии профилактики — комплексный подход

## При перегрузке

Снизьте громкость, создайте "уголок уединения" (палатка, домик под пианино) для кратковременного отдыха (2-3 минуты в наушниках).

## Сенсорная разрядка

Дайте ребенку возможность получить нужную нагрузку до занятия: попрыгать на батуте, побегать, поносить тяжелые предметы.

## При непонимании/скучно

Индивидуализируйте задание, используйте визуальную поддержку. Дайте ему особую, интересную роль, связанную с движением.

## Для привлечения внимания

Хвалите за малейшие попытки участия, используйте систему поощрений. Игнорируйте безопасное нежелательное поведение.

## Работа с группой

Объясните другим детям ситуацию, привлечите их к перенаправлению энергии ребенка в продуктивное русло.

# Вопрос участника вебинара

Разбор кейса

Создание логопедической  
программы для ребенка с РАС и ЗПР

Комплексный подход к разработке индивидуальной  
коррекционно-развивающей программы для детей с  
аутизмом и задержкой психического развития





# Этап диагностики: Фундамент успешной программы

01

## Изучение заключения ПМПК

Анализ рекомендованных условий обучения, адаптированной программы, необходимости тьюторского сопровождения

02

## Комплексное логопедическое обследование

Оценка коммуникации, понимания речи, подражания, артикуляционного аппарата и особенностей поведения

03

## Сбор информации от команды

Дефектолог делится данными о познавательных процессах, психолог — об эмоционально-волевой сфере, воспитатель — о поведении ребенка в группе и навыках самообслуживания.

❏ **Важно помнить:** Особенности поведения ребенка — ключ к построению эффективного занятия. Что мотивирует? Что вызывает негативные реакции?

# Содержательный раздел Программы

- **Направления работы:**

- **Развитие коммуникации:** Работа с карточками, обучение простым жестам («дай», «пить», «стоп»), использование визуального расписания.
- **Развитие понимания речи:** Работа с предметами и картинками («Дай такой же», «Покажи мяч»), выполнение инструкций («Возьми», «Дай мне», «Сядь»).
- **Развитие сенсорной интеграции и моторики:** Артикуляционная гимнастика в игровой форме, сенсорные игры (крупы, вода, песок).
- **Развитие слухового внимания и голоса:** Игры со звучащими игрушками, стимуляция звукоподражаний («а-а-а» - плачет кукла, «би-би» - машинка).

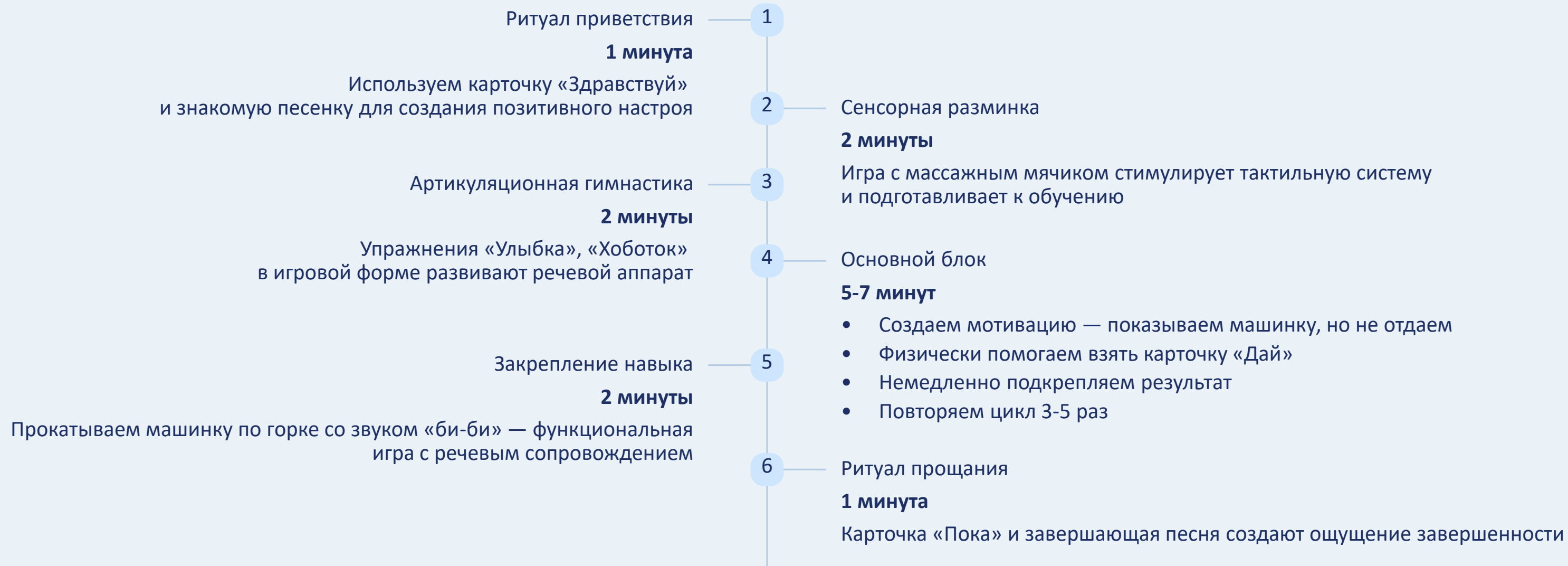
- **Ключевые методы и технологии:**

- **Прикладной анализ поведения:** Использование подсказок, четкого расписания, положительного подкрепления (мотиватор!).
- **Системы альтернативной коммуникации.**
- **Сенсорно-интегративный подход.**
- **Визуальная поддержка:** Расписания, карточки «сначала-потом», таймеры.
- **Игровые технологии.**

# Разбор кейса: Структура занятия

Тема занятия: «Просьба «Дай» с использованием карточки/жеста»

**Мотиватор:** Любимая машинка ребенка — ключ к успешному взаимодействию



**Ключевой принцип:** Немедленно даем машинку как подкрепление и вербализуем: «Аня хочет машинку! Дай!»  
— это формирует связь между коммуникативным действием и результатом.



# Эффективные модели взаимодействия

Ключ к успешной инклюзии – это тесное и доверительное сотрудничество между всеми участниками образовательного процесса.



## Специалист

- Проводит диагностику и коррекционно-развивающую работу, **разрабатывает рекомендации**.
- **Координирует** общий план работы.
- **Обучает** воспитателя и родителей эффективным методикам и стратегиям поддержки.



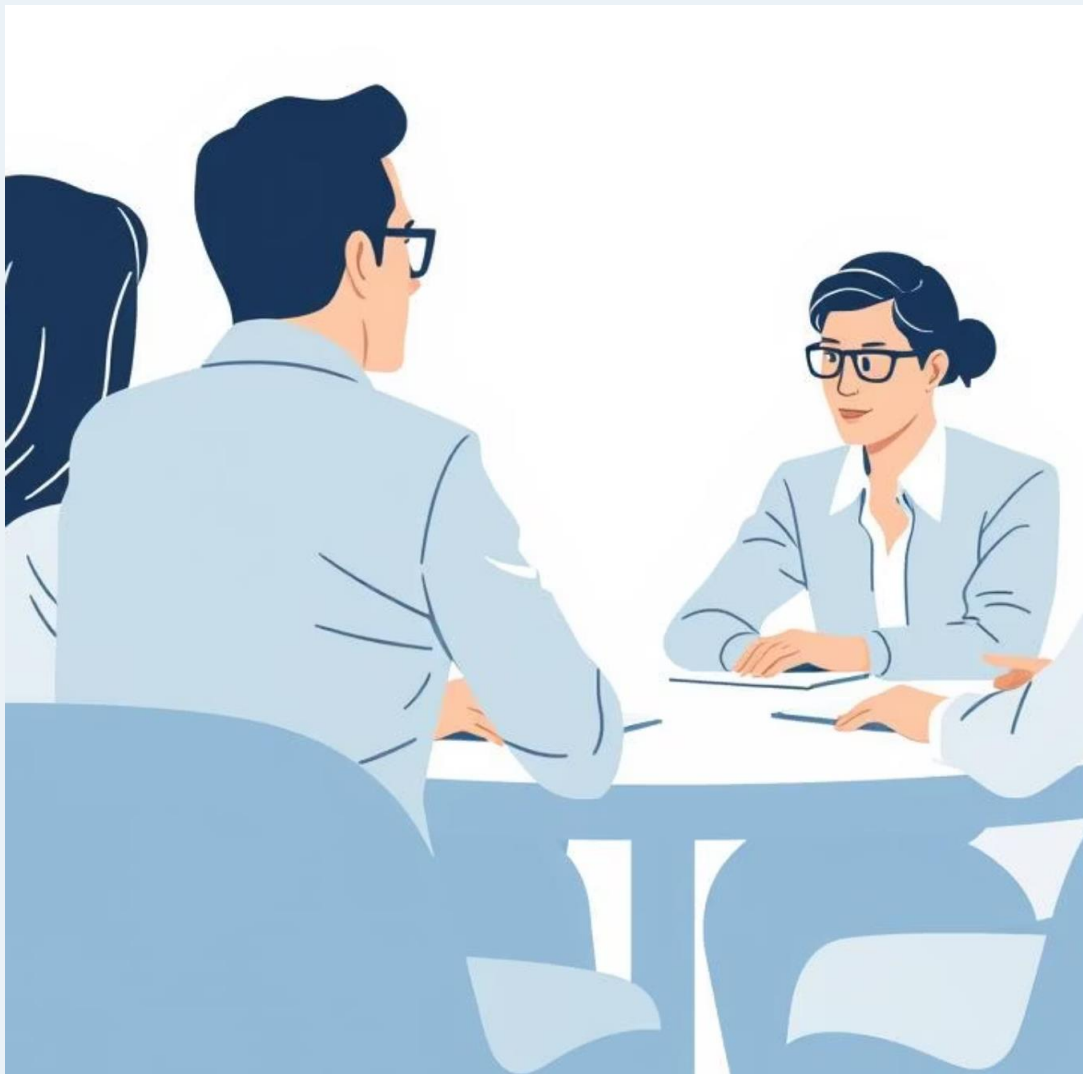
## Воспитатель/Учитель

- **Реализует рекомендации** специалиста в повседневной деятельности.
- **Наблюдает** за поведением и прогрессом ребенка в естественной среде.
- **Поддерживает** инклюзивную атмосферу в группе/классе через адаптацию материала, условий



## Родитель

- **Предоставляет** информацию о ребенке и его особенностях.
- **Закрепляет** навыки, полученные в ДООУ, в домашних условиях.
- **Выступает полноправным партнером** в образовательном процессе.



### Результат:

Все взрослые в группе действуют согласованно, по единому плану. Ребенок не получает противоречивых сигналов, что критически важно для его развития.

# Модель 1: «Еженедельный оперативный план» («Пятиминутка»)

1

## Краткое совещание

10-15 минут в начале недели для обсуждения планов и целей.

2

## Фокус на целях

Какие цели ставим для ребенка на этой неделе?  
(Например: «использовать жестовый запрос "пить" во время еды»).

3

## Единые стратегии

Какие стратегии и приемы будем использовать все? (Например: все взрослые последовательно используют один и тот же жест).

4

## Распределение ролей

Кто какую роль берет на себя? Какие трудности возникли на прошлой неделе?

# Модель 2: "Дневник обратной связи"

1

## Цель

Тетрадь или онлайн-документ для ежедневного обмена краткими записями между воспитателем и родителем, обеспечивающий непрерывность информации.

2

## Содержание

**Воспитатель/тьютор** кратко фиксирует успехи ("сам подошел к детям"), сложности ("отказался от полдника") и задания для родителей ("повторите песенку про мишку").

3

## Ответ родителя

Родитель отвечает на вопросы воспитателя и делится важной информацией ("Вечером пели песенку. Дома тоже плохо ел. Ночью плохо спал").

4

## Принцип

Писать только по делу, кратко и позитивно. Это инструмент обратной связи, а не дневник жалоб.

**Результат:** Родители чувствуют свою включенность, а педагоги получают важную информацию о состоянии ребенка, которую можно использовать в работе.

# Модель 3: «Чек-листы и памятки для воспитателя»

Специалисты создают для воспитателя простые, пошаговые алгоритмы действий, которые легко применить на практике.



Дефектолог: Помощь детям с РАС

Как помочь начать выполнять задание:

1. Уберите лишнее со стола.
2. Покажите визуальное расписание.
3. Используйте таймер.

Логопед: Артикуляционные упражнения

Чек-лист: Какие артикуляционные упражнения делать с группой во время утреннего круга.

Психолог: Реакция на истерику

Алгоритм: Как реагировать на истерику:

1. Обеспечить безопасность.
2. Сохранять спокойствие.
3. Предложить способ успокоения.

**Результат:** Воспитатель чувствует себя уверенно, имеет под рукой конкретные инструменты, а рекомендации специалистов внедряются в ежедневную практику.

# Модель 4: «Родитель как равный партнер»

## Совместная постановка целей

Цели на год или полгода формулируются **вместе** с родителями на психолого-педагогическом консилиуме (ППк) или индивидуальных встречах. Это обеспечивает общую стратегию работы.

## «Домашние задания» в игровой форме.

- Не «вы должны отработать эти звуки», а «Давайте попробуем во время купания играть в вот эту песенку и делать такие движения, это поможет нам в саду».

## Консультации-тренинги для родителей

Родители получают не просто отчеты, а конкретные приемы и методы работы с ребенком. Например, «Сегодня я покажу, как использовать карточки, чтобы ребенок попросил сок».

**Результат:** Стирается граница «сад — дом». Единая стратегия поддерживается системно, что значительно ускоряет прогресс. Родители чувствуют поддержку, а не обвинение.

## Ключевой принцип для всех моделей:

Постоянная коммуникация и взаимное уважение.

Нужно слушать и слышать друг друга:

- специалист знает методики,
- воспитатель видит ребенка в группе,
- родитель знает ребенка целиком.

# Гибкий график в инклюзивной группе: Принципы

## Гибкость

Расписание должно позволять вносить коррективы «здесь и сейчас», если ребенок устал или, наоборот, очень вовлечен в деятельность.

## Баланс активности

Чередование спокойных и активных видов деятельности, индивидуальной и групповой работы.

## Структурированность и предсказуемость

Использование визуального расписания. Для детей с ОВЗ важно понимать, что будет дальше.

## Индивидуализация

Вписывание индивидуальных занятий в общее расписание, учитывая потребности каждого ребенка.



# Алгоритм построения гибкого расписания

01

Анализ потребностей и ресурсов

Оцените особенности каждого ребенка и доступные ресурсы (специалисты, помещения).

03

Индивидуальная и подгрупповая работа

Создайте «окна» для индивидуальных занятий и разделите группу по актуальным задачам.

Пример: Понедельник, 9:30-10:15

02

Создание «костяка» расписания

Начните с неизменяемых блоков (прогулка, прием пищи) и общих групповых занятий (утренний круг). Продуктивное время: первая половина дня и после дневного сна.

04

Оптимизация и проверка

Убедитесь в отсутствии длительных периодов бездействия и плавности переходов. Проверьте реалистичность расписания со всей командой.

Время	Понедельник	Вторник	Среда	Четверг	Пятница
7:00-8:00	<b>Прием детей, свободные игры</b> (в это время тьютор может проводить индивидуальные ритуалы приветствия с ребенком с ОВЗ)				
8:00-8:20	<b>Утренний круг</b> (обязательно с визуальным расписанием дня!)				
8:20-8:40	<b>Завтрак</b>				
8:40-9:00	<b>Индив. занятия</b> (логопед/дефектолог с 1-2 детьми)	<b>Индив. занятия</b>	<b>Индив. занятия</b>	<b>Индив. занятия</b>	<b>Индив. занятия</b>
	<b>Свободная игра</b> (с другими детьми работает воспитатель)				
9:00-9:30	<b>Групповое занятие</b> (все вместе, например, познание)	<b>Музыка</b>	<b>Групповое занятие</b> (рисование)	<b>Физкультура</b>	<b>Групповое занятие</b> (лепка)
9:30-10:15	<b>Подгрупповые занятия</b> (1 подгр. с дефектологом, 2 подгр. с воспитателем)	<b>Подгрупповые занятия</b>	<b>Подгрупповые занятия</b>	<b>Подгрупповые занятия</b>	<b>Подгрупповые занятия</b>
10:15-11:45	<b>Подготовка к прогулке, прогулка</b> (индивидуальная работа тьютора на свежем воздухе)	<b>Подготовка к прогулке, прогулка</b>	<b>Подготовка к прогулке, прогулка</b>	<b>Подготовка к прогулке, прогулка</b>	<b>Подготовка к прогулке, прогулка</b>
11:45-12:30	<b>Обед</b>				
12:30-15:00	<b>Дневной сон</b> (для кого-то из детей с ОВЗ может быть заменен на тихий отдых)				
15:00-15:30	<b>Постепенный подъем, гимнастика, полдник</b>				
15:30-16:10	<b>Коррекционный блок</b> (работа в микрогруппах и индив. с психологом, игры на коммуникацию)	<b>Кружок</b>	<b>Сенсорные игры</b>	<b>Чтение худ. литературы</b>	<b>Свободная игра</b>
16:10-16:30	<b>Итоговый круг</b> (подведение итогов дня)				
16:30-17:30	<b>Уход домой</b>				

# Организация инклюзивного пространства: создание поддерживающей среды

Инклюзивное пространство — это не просто набор мебели, а продуманная среда, которая способствует обучению, развитию и эмоциональному благополучию каждого ребенка, особенно детей с особыми образовательными потребностями.



# Зонирование: функциональность и комфорт

## Учебная/Рабочая зона

Место для индивидуальных занятий за столами, расставленными так, чтобы педагог мог легко подойти к каждому ребенку. Предпочтительны расстановки в форме "П" или отдельные группы.

## Зона для групповых занятий

Пространство для "кругов", совместных игр и общих обсуждений, часто выделенное ковром для создания уютной и мягкой атмосферы.

## Зона сенсорной разгрузки/Уголок уединения

Критически важный элемент. Тихое, приглушенное и уютное место (палатка, мягкий пуф за ширмой, кресло-мешок), где ребенок может восстановить силы при сенсорной перегрузке.

## Игровая зона

Полки с игрушками и материалами должны быть открытыми и четко промаркированными (фото или рисунок), чтобы способствовать самостоятельному выбору и организации.

## Зона индивидуальных занятий

Небольшой столик для работы со специалистами (дефектологом, психологом, тьютором), частично изолированный от основного шума, например, стеллажом.

## Зона двигательной активности

Пространство для физической активности – бега, прыжков, занятий на матах, что особенно важно для детей с ДЦП или СДВГ.

# Комплексный подход и роль специалистов

## Визуальная поддержка и доступность

- Обеспечение визуальной поддержки включает использование расписаний, четкой маркировки и правил в картинках, а также системы "Сначала-Потом".
- Физическая доступность предполагает свободные проходы, специализированную мебель и адаптированные учебные материалы (например, книги на подставках, устойчивые мольберты, крупные игрушки с удобными захватами).
- Сенсорная безопасность достигается снижением шума (ковры), правильным освещением и спокойной цветовой гаммой.



## Роль команды специалистов

- **Учитель-дефектолог**

Определяет необходимые виды визуальной поддержки и дидактические материалы.

- **Педагог-психолог**

Рекомендует организацию зоны сенсорной разгрузки и способствует созданию эмоционально безопасной атмосферы.

- **Тьютор**

Помогает ребенку ориентироваться в пространстве, используя визуальные подсказки.

- **Воспитатель/Учитель**

Реализует и поддерживает организацию среды в повседневной деятельности.



# Заключение и ключевые выводы

Организация инклюзии требует комплексного подхода и соблюдения ряда условий, которые обеспечивают качественное образование и успешную социализацию детей с ОВЗ.



## Нормативное обеспечение

Строгое соблюдение законодательства Российской Федерации.



## Междисциплинарное взаимодействие

Эффективная командная работа всех специалистов, объединенных общей целью.



## Индивидуализация

Учет особых потребностей каждого ребенка и создание персонализированных подходов.



## Гибкость

Постоянная адаптация процесса и среды под меняющиеся возможности детей.



## Системность

Непрерывность сопровождения и преемственность на всех этапах образования.



Министерство образования и молодёжной политики Свердловской области

государственное бюджетное учреждение Свердловской области  
«Ирбитский центр психолого-педагогической, медицинской и социальной помощи»

# ГБУ СО «ИРБИТСКИЙ ЦЕНТР ПСИХОЛОГО-ПЕДАГОГИЧЕСКОЙ, МЕДИЦИНСКОЙ И СОЦИАЛЬНОЙ ПОМОЩИ»



**Адрес:**

623850, Свердловская область,  
г. Ирбит, ул. Пролетарская, 16

Центр: 8 (34355) **6-35-42**

E-mail: [detiirbita@yandex.ru](mailto:detiirbita@yandex.ru)

Сайт [detiirbita.ru](http://detiirbita.ru)

